



LE GUIDE DES ANTIPARASITAIRES NATURELS

Vers, puces, tiques : recettes
faciles pour protéger son chien



Les parasites externes

Les parasites externes sont ceux qui s'accrochent au poil et à la peau de votre chien... pour y rester !

Les puces

Une puce ne vit que 3 mois... Mais 3 mois durant lesquels elle va pondre 20 œufs par jour ! Ces œufs minuscules restent sur le chien, ou bien tombent dans les tapis, paniers, crevasses du parquet... Et s'y installent.

Si l'on s'en tient à ce que la nature avait prévu, il est normal pour un chien d'avoir quelques puces - les parasites font partie du cycle de la vie, quand ils vivent en symbiose avec leur hôte. Mais parfois, le parasite devient plus fort que l'hôte, notamment à cause de son hyper-résistance qui s'est développée avec la massification des anti-puces chimiques.



Résultat : les puces envahissent votre chien, qui se gratte parfois jusqu'au sang. C'est encore plus douloureux pour les chiens allergiques à la salive des puces !



Les tiques

La tique est un acarien dont la vie se résume en 2 mots :

- se nourrir - exclusivement de sang animal. Un repas dure entre 4 et 7 jours.
- se reproduire : une tique adulte va pondre entre 500 et 5000 œufs, puis mourir.

Le problème avec les tiques, c'est qu'elles transmettent parfois des maladies potentiellement mortelles,

comme la maladie de Lyme ou la piroplasmose. En général, il faut 24 à 48 heures après la morsure pour qu'une tique transmette sa maladie. Le moyen le plus sûr de protéger votre chien est donc une inspection quotidienne !



Comment retirer une tique ?

Surtout, ne tirez pas, car vous pourriez arracher la tête, qui resterait coincée dans l'épiderme de votre chien. N'utilisez pas non plus de produits (alcool ou ether) - car cela provoque souvent une régurgitation de la tique, favorisant ainsi la transmission de maladie. Si votre chien a une tique, munissez-vous d'un tire-tique, que vous pourrez trouver en pharmacie. Ce n'est vraiment pas cher, alors achetez-en plusieurs pour toujours en avoir un à portée de main - surtout l'été !



Glissez chaque branche du tire-tique de chaque côté du corps, puis tournez dans le sens contraire des aiguilles d'une montre, sans tirer. La tique se détachera toute seule après plusieurs tours.

Un environnement inhospitalier aux tiques

Les tiques se plaisent dans les zones boisées, les plantes hautes, et les zones ombragées avec une forte humidité. Voici quelques conseils pour que votre jardin leur soit moins accueillant.

Les prédateurs

Hérissons, musaraignes, taupe... Mais aussi certains lézards, grenouilles, crapauds, les guêpes, les fourmis, et quelques oiseaux comme l'étourneau ou le pique-bœuf sont friands de tiques. Un jardin accueillant pour ces chasseurs de tiques peut être bénéfique pour votre chien.



Débroussailler et tondre

Défrichez et coupez les zones herbeuses au maximum. Évitez aussi les tas de bois, les buissons... Tout ce qui pourrait offrir aux tiques une zone ombragée et humide.



Toiletter votre chien

À chaque retour de balade, passez un rouleau anti-poils sur le pelage de votre chien, en prévention. Si votre chien est souvent dans les herbes hautes, cette inspection doit se faire quotidiennement !



Les plantes anti-tiques

Voici quelques plantes qui repoussent les tiques naturellement – certaines fonctionnent aussi contre les puces :



Origan



Géranium



Sauge



Cymbopogon (plus connu sous le nom de lemongrass)



Thym citron



Basilic



Camomille



Lavande



Santoline



Menthe poivrée



Romarin

Les soins contre les parasites

Recette du vinaigre des 4 voleurs

Le vinaigre des 4 voleurs tient son nom de 4 brigands qui, pendant l'épidémie de peste à Marseille au 18ème siècle, détroussaient les maisons des pestiférés, sans jamais tomber malades. Quand la justice les a rattrapés, ils ont livré leur secret : ils se protégeaient de la contagion grâce à une macération de plantes protectrice dans du vinaigre de cidre - antiseptique naturel.

Dans 200 mL de vinaigre de cidre bio, faites macérer :

- 6 brins de fleurs de lavande
- une branche de romarin
- 3 clous de girofle
- 1 gousse d'ail
- 1 branche de sauge fraîche
- quelques feuilles d'absinthe
- 2 tiges de menthe poivrée, avec les feuilles



Laissez macérer pendant 2 semaines, dans un endroit frais et à l'abri de la lumière. Vous pouvez ensuite filtrer, puis vaporiser et frictionner votre remède au moins une fois par semaine sur le pelage de votre chien - voire tous les jours si vous vivez dans une zone à risque.



La Terre de Diatomée

La Terre de Diatomée est un composé minéral naturel, élaboré à partir de squelettes de plantes microscopiques, et d'algues unicellulaires appelées diatomées. Riche en oligo-éléments comme la silice, le sodium, le magnésium ou le fer, elle permet de contrôler naturellement les parasites externes (tiques, puces, aoutats...). Ses parois abrasives irritent l'exosquelette des insectes, puis absorbent les huiles et les graisses de leur corps, provoquant ainsi leur mort.

Elle est également utile contre les vers : administrée en interne, elle rend l'environnement intestinal moins favorable aux infestations de vers et aide à les expulser.



Les ingrédients anti-puces

Certains aliments rendent le sang et l'odeur de nos chiens moins appétissants pour les puces et les tiques. Voici les 3 aliments les plus connus, que vous pouvez faire avaler à votre compagnon :



L'ail frais

Il a surtout une action répulsive (non curative) sur les puces. Bien respecter les dosages (entre 0,05 % et 0,1 % du poids du chien), car l'ail est nocif en grande quantité.



Le vinaigre

Il affecte le PH de la peau du chien et la rend plus acide, chose que les puces n'aiment pas. Ajouter jusqu'à une cuillère à soupe par demi-litre dans sa gamelle d'eau - peu à peu, pour qu'il s'habitue au goût.



La levure de bière

Riche en biotine et vitamines B, la levure de bière contribue aussi à faire baisser le PH de la peau du chien et du chat.

Les parasites intestinaux

Un vers intestinal est un parasite, c'est-à-dire un organisme vivant aux dépens d'un autre organisme : votre chien.

Il y a plusieurs types de vers : les vers ronds, les vers plats, les protozoaires (exemple : la giardia), et les douves (qui sont difficilement éradiquées naturellement en cas d'infestation).

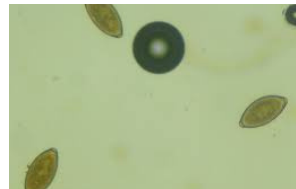
Les vers intestinaux peuvent apporter de simples gênes physiques ou digestives. Mais leur présence peut aussi amener des petites lésions internes ou de graves maladies. En cas de forte infestation de longue durée, ils peuvent affaiblir le chien, jusqu'à la mort.



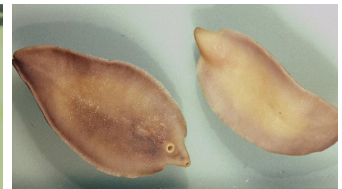
Vers ronds



Vers plats



Vers protozoaires



Douves

Vermifuger : en curatif, préventif, ou les 2 ?

Quand on utilise des méthodes naturelles, vermifuger est particulièrement efficace en préventif - c'est-à-dire avant même que votre chien ne subisse une invasion de parasites intestinaux. L'idéal est d'utiliser les aliments présentés juste après, en cure d'une semaine tous les 4 mois, à chaque changement de saison.

Pour être encore plus efficace, commencez la cure 3 jours avant la pleine lune, pour qu'elle prenne fin 3 jours après. Selon le vétérinaire naturopathe Pierre May, les vers sont plus actifs en période de pleine lune - ils se décrochent des parois et sont donc plus faciles à évacuer !

Si votre chien a déjà des vers, n'attendez pas. Entamez tout de suite une cure de 10 jours, en curatif. Si après 10 jours les vers sont toujours présents, consultez votre vétérinaire.

Les vermifuges chimiques : à utiliser qu'en cas d'extrême urgence !

Les vermifuges chimiques sont violents pour le système digestif des chiens, car certaines molécules peuvent ne pas être tolérées (vomissement, incompatibilité médicamenteuse, etc). Ils sont d'ailleurs seulement curatifs.



Vermifuger avec un produit hasardeux et sans besoin est une erreur. La vermifugation chimique systématique et non raisonnée favorise la résistance des vers.

Les vermifuges chimiques ont tendance à tout « balayer » sur leur passage : les vers, les parasites, mais une grande partie des bonnes bactéries aussi. Cette bonne flore est pourtant indispensable ! Le système immunitaire (qui naît en grande partie dans la flore intestinale) est donc affaibli pour une durée indéterminée (certaines études mentionnent 6 mois). Le chien est donc plus susceptible de développer une infection, une maladie, ou d'être infesté par... des parasites !

Mais comment un vermifuge chimique peut-il balayer toute la flore intestinale de votre chien ? C'est simple. Les molécules agissant sur les parasites et/ou vers sont des pesticides destinés à tuer (biocides). Bien que ciblant les organismes nuisibles, les biocides ont des effets sur tout l'environnement intestinal. Les molécules actives le sont aussi sur la plupart des bonnes bactéries.

Le vermifuge chimique n'est donc pas à automatiser et ne doit pas être utilisé en prévention. Cependant, en cas d'infestation importante et/ou de longue date, et encore plus quand la vie même de l'animal est mise en danger par ces parasites, un vermifuge chimique est alors nécessaire.



Un examen vétérinaire reste indispensable si vous avez un doute, ou pour vous aider à identifier le type de ver.

Les ingrédients qui vermifugent naturellement

Vous trouverez ci-dessous une liste de vermifuges naturels. N'hésitez pas, pour les différents vermifuges, à commencer doucement, en petite quantité.

Vous pouvez aussi en donner à votre chien de temps en temps (ou en petite cure de quelques jours) pour qu'il s'y habitue, car certains vermifuges peuvent provoquer des troubles intestinaux.

Les graines de courge crues

La graine de courge est active sur les vers plats. Attention, car elle est toxique à haute dose, donc respectez bien les dosages !

- Dose recommandée en préventif : une cuillère à café pour 20 kg de poids corporel. Par exemple, pour un chien de 10 kg, nous donnons une demi-cuillère à café dans un seul repas.
- Dose recommandée en curatif : C'est un vermifuge très efficace, à donner dans les mêmes quantités, mais sur 15 jours maximum.



Préparation : il est préférable de broyer les graines de courge pour mieux libérer le principe actif et favoriser la digestion. Il faut les donner immédiatement après le broyage, crues.

L'ail frais (non séché)

L'ail est actif sur les vers ronds et la giardia.

La dose recommandée est entre 0,05 % et 0,1 % du poids du chien, et cela suffit. Par exemple : Pour un chien de 25 kg, nous donnons 1 grosse gousse d'ail (ou 1 gousse et demie).

Il faut enlever l'enveloppe. Ensuite, écraser la (les) gousse(s) et la (les) laisser à l'air libre 20 minutes avant de la (les) donner. Ce passage à l'air libre permet de libérer convenablement le principe actif. Vous pouvez aussi congeler l'ail après broyage et aération. La congélation a aussi l'avantage de masquer un peu l'odeur, souvent peu appréciée des chiens. À donner cru.

Commencez par des doses minimales pour habituer le système digestif. L'idéal est de donner ce vermifuge congelé, entouré de nourriture adaptée, pour masquer l'odeur pour les chiens réticents.

Préférez donner ce vermifuge juste AVANT le repas.

Attention

Ne jamais dépasser 4 ou 5 jours consécutifs par semaine en cas de cure sur plusieurs semaines. Ne jamais dépasser la dose équivalente à 0,4% du poids corporel du chien. Inadapté au chiot de moins de 10 semaines et aux femelles allaitantes. Ne pas donner en cas de problème d'immunité, de coagulation sanguine, d'anémie ou durant les 2 semaines précédant une intervention chirurgicale, car l'ail est fluidifiant.

Le clou de girofle

L'eugénol, une huile contenue dans les clous de girofle, anesthésie les vers adultes qui se décrochent des parois intestinales. Ils sont ainsi plus faciles à évacuer, facilitant l'action d'autres vermifuges naturels administrés en conjonction.

L'eugénol agit aussi sur les œufs en désintégrant leur enveloppe.



L'huile de coco

L'huile de coco est active sur vers plats et giardia.

Dose recommandée : une cuillère à soupe pour 15 kg de poids corporel. Par exemple : Pour un chien de 25 kg, nous donnons 2 cuillères à soupe.

Aucune préparation n'est nécessaire. Comme elle est appétante, vous pouvez la donner à même la cuillère !



Commencez par des doses minimales pour habituer le système digestif. Une dose trop élevée d'huile de coco peut entraîner des diarrhées.

La cure peut continuer sur plus de 3 jours. Cependant, elle est rarement assez puissante pour éradiquer, seule, une infestation. Donc en curatif, il vaut mieux la compléter avec un vermifuge plus puissant.

L'extrait de pépins de pamplemousse

L'extrait de pépins de pamplemousse est actif sur les vers plats et la giardiose.

Ce sont des pépins séchés et réduits en poudre. La poudre est dissoute dans l'eau pure, puis distillée. Après le séchage, on finit avec une poudre très concentrée. Elle est ensuite mélangée à de l'eau et de la glycérine végétale. Le tout est chauffé, refroidi, filtré et traité aux UV... Le chemin est long avant d'avoir un véritable extrait de pépins de pamplemousse, d'où son prix élevé.

La dose recommandée est d'une goutte pour 2 kg de poids corporel.

Par exemple : Pour un chien de 25 kg, nous donnons 13 gouttes, bien mélangées dans un repas appétant (car c'est très amer).



Attention, car un extrait de pépins de pamplemousse trop bon marché doit éveiller votre prudence. Il n'est peut-être pas issu du bon pamplemousse (le Citrus paradisi) ou mal fabriqué. De plus, il le faut bio, à tout prix. Sinon, un trop grand nombre de pesticides peuvent se retrouver dans la fabrication.



Vous voilà bien informé pour fabriquer vous-même vos propres antiparasitaires !

N'oubliez pas que, bien que la médecine naturelle soit plus douce et holistique, elle peut être dangereuse si utilisée à tort et à travers ! Même une plante peut être toxique, si elle est mal dosée.

En respectant bien les dosages, vous garantissez une protection efficace pour votre chien - sans dépendre de la médecine allopathique, lourde en effets secondaires néfastes.

Et bien sûr, rien ne vous empêche d'avoir recours au chimique dans les situations extrêmes - la rareté de leur utilisation les rendra d'autant plus efficaces !



Vous avez besoin d'aide pour passer au naturel ? Faites un tour sur notre site pharmacie naturelle !



Répuls'Vers



Extrait de Pépins de Pamplemousse



Vinaigre des 4 Voleurs



Terre de Diatomée

www.chienvieetsante.com